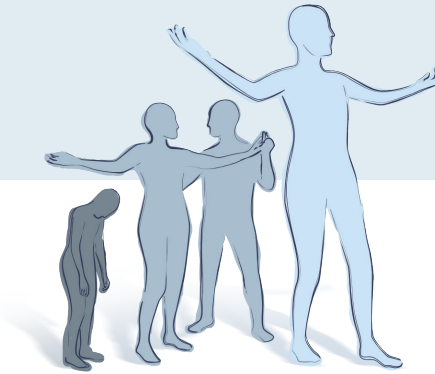


# Descriptif des activités du Colloque du Regroupement Corps et Psychothérapie du Québec - RCPQ

L'importance du corps dans la relation thérapeutique, le chemin vers l'intégration psychique

Numéro d'accréditation # RE02871-19 (11 heures)

Montréal, ITHQ, 3, 4 mai 2019



## Conférence d'ouverture et table ronde du vendredi 3 mai 2019 de 13h00 à 15h30

**Conférencier :** Jean-Charles Crombez, psychiatre

**Titre :** La psychothérapie, berceau de l'être

Contenu : Les événements de la vie sont des nutriments ; le développement de la vie en est le contenant. Parfois, souvent, ce contenant se révèle comme « pas assez », et les événements deviennent alors « beaucoup trop ». La thérapie est un lieu de croissance et d'éclosion, berceau d'une vie intérieure qui a pu être empêchée ou emmurée. Et le thérapeute en est le gardien : il y veille avec attention. Les objectifs sont : aborder la notion de mal-être, comprendre le processus thérapeutique et préciser la fonction de thérapeute.

## Table ronde

**Titre :** Le rapport au corps fonde, influence et éclaire nos pratiques respectives : Illustration des différentes approches par la présentation du cas de Marie-Claude

Les approches corporelles à la psychothérapie possèdent un ensemble de postulats théoriques communs ainsi que des différences, tant du point de vue théorique que pratique.

Suite à un premier colloque tenu en 2017 où les présentateurs avaient développé leur approche théorique spécifique dans ses principaux postulats, ainsi que dans ses racines historiques et théoriques, une table ronde davantage axée sur l'application de ces diverses approches nous semblait toute indiquée comme étape consécutive pour notre deuxième colloque.

C'est ainsi qu'un même cas clinique (cas fictif) ...décrivant les problèmes d'une cliente (fictive) qui a consulté en psychothérapie a été exposé à chacun des présentateurs. Ces derniers ont comme tâche pour cette table ronde d'établir les postulats théoriques qui président à leur analyse de la problématique ainsi que les objectifs thérapeutiques qui leur sembleraient souhaitables pour cette cliente. Ils exposeront ensuite le type d'interventions thérapeutiques au niveau corporel propres à leur approche spécifique.

**Présentateurs :**

**Janine Corbeil, psychologue ; approche Gestalt thérapie (GT)**

Titre : Une démonstration d'un concept de soi pathologique et de polarités occultées.

**André Duchesne, psychologue ; approche Psycho corporelle intégrée (PCI)**

Titre : Les empreintes du passé et les enjeux émotifs de la vie présente se rejouent à travers le corps et les comportements dans les relations intimes

**Réjean Simard, psychologue ; approche Analyse bioénergétique (AB)**

Titre : Être en contact avec soi, se connaître et être en relation avec les autres

**Renée Dauphinais, travailleuse sociale, psychothérapeute, thérapeute conjugale et familiale ; groupe en Abandon corporel (AC)**

Titre : Le corps non seulement a la mémoire de toute son histoire, mais a aussi l'intelligence pour rejoindre cette histoire.

**Animateur de la table de discussion : Jorge Vasco, psychologue (IQGT)**

\*Une brève présentation des formateurs est donnée à la fin du document

**Thématiques abordées au colloque: Interventions de groupe, le rêve, traumatismes, vitalité et chemin vers le corps.**

**Ateliers du vendredi 3 mai 2019 de 16h00 à 18h30**

**Atelier VPM-A**

**Titre : Le traumatisme occulté**

**Formatrice : Louise Lettre, psychologue; approche Gestalt thérapie (GT)**

Contenu: Depuis qu'Otto Rank en 1924 a parlé du traumatisme de la naissance, qu'est-il advenu de cette notion? Pendant un certain temps, ce concept a été mis de côté car les connaissances scientifiques ont laissé croire que le cerveau n'était pas assez développé pour avoir une mémoire pré et périnatale. Aujourd'hui, les choses ont changé. On reconnaît la mémoire d'imprégnation chez l'enfant en début de vie, mais encore trop souvent on n'en tient pas réellement compte. Heureusement, pendant toutes ces années des cliniciens ont continué d'explorer ce continent étrange qu'est la vie psychique pré et périnatale ; ils ont développé des approches permettant le revécu affectif et émotionnel de la naissance. Des traumatismes de différentes ampleurs ont pu ainsi être mis à jour dans le parcours pré et périnatal de l'enfant, ouvrant la porte à la somatisation, à des troubles d'attachement, d'alimentation, du sommeil, d'humeur, d'anxiété, d'opposition, etc. L'atelier proposera un survol rapide du développement intra utérin en mettant en relief les impacts possibles de différentes situations illustrées par des histoires de cas. Il se terminera par une expérience de toucher affectif (haptonomie), un moyen d'accompagner.

**Atelier VPM-B**

**Titre : L'application de l'approche de la Psychothérapie corporelle intégrée en intervention auprès d'un petit groupe : théorie et expérimentation.**

**Formatrice : Chantalle Tremblay travailleuse sociale et psychothérapeute ; approche Psychothérapie corporelle intégrée (PCI)**

Contenu : Après une introduction aux principaux concepts spécifiques à l'intervention auprès des petits groupes, la formatrice présentera les outils de la PCI qui favorisent tant la naissance que la croissance et la maturité d'un groupe. En complément au volet théorique, sera proposée une expérimentation de quelques uns des outils de l'approche de la PCI pertinents pour soutenir la dynamique d'un groupe vers l'atteinte de ses objectifs. Suite à une démonstration de l'application de l'approche de la PCI, les participants seront invités à exprimer leur expérience. Au final, l'ensemble sera convié à partager leurs commentaires et leurs acquis propres à cette méthode.

### Atelier VPM-C

**Titre : Mise en mouvement du corps inspirée de l'Analyse bioénergétique**

**Formatrice : Cheryl Waddell, infirmière psychothérapeute ; approche Analyse bioénergétique (AB)**

Contenu : Le corps du thérapeute est partie prenante de la relation thérapeutique et une précieuse source d'informations. Cet atelier est une invitation à explorer ce que porte votre corps, comment vous l'habitez, afin de découvrir son impact dans la relation thérapeutique. Concrètement, il s'agit de bouger autrement à travers un enchaînement de mouvements simples, parfois accompagnés de musique. L'expérience est principalement individuelle mais le groupe crée un contenant, un espace dans lequel il est possible d'être avec soi et avec l'autre. Il ne s'agit pas d'une expérience de thérapie de groupe, mais les découvertes pourront ultérieurement être transposées dans le cadre de votre pratique.

### Atelier VPM-D

**Titre : Le travail en groupe : un élément important de la démarche en psychothérapie d'abandon corporel.**

**Formateurs : Jacqueline Comeault, psychologue et Roch Pelletier, psychologue retraité: groupe en Abandon corporel(AC)**

Contenu : Chaque individu étant une organisation subjective d'être et de perception, la thérapie en groupe permet aux participants de rejoindre des dimensions de leur être à l'occasion des interactions qui se jouent dans le groupe. C'est une situation qui permet de vivre des expériences qui peuvent ressembler à celles qu'ils vivent dans leur quotidien, mais dans un cadre thérapeutique. Cet atelier permettra aux participants de faire l'expérience du travail de groupe en abandon corporel.

### Samedi, 4 mai 2019 de 8h30 à 17h00

#### **Mise en forme psychique et corporelle de 8h30 à 9h00**

Atelier de conscience corporelle qui sera faite en groupe, avec tous les participants du colloque par les animateurs suivants : Jorge Vasco (GT), André duchesne (PCI), Marie Anne Lamy (AB) et Roch Pelletier (AC).

### Atelier du samedi 4 mai 2019 de 9h30 à 12h00

#### Atelier SAM- A

**Titre de l'atelier : Dessiner son rêve pour contacter son corps**

**Formatrice : Gisèle Robert, psychologue ; approche Gestalt thérapie (GT)**

Contenu : Cet atelier vous propose l'expérimentation d'une méthode projective picturale favorisant l'exploration des images du rêve en relation avec le ressenti corporel. Cette expérience devient alors un révélateur de votre monde intérieur et une piste corporelle à investir. Cette méthode a été un sujet de recherche par l'animatrice.

**Condition particulière :** Chaque participant devra apporter ses crayons à colorier préférés.

#### Atelier SAM-B

**Titre : Le maître-rêveur : comme je rêve, comme je vis. Comme je vis, comme je rêve.**

**Formateurs : Ginette Lépine et André Duchesne, psychologues et formateurs seniors en PCI.**

Contenu : Un atelier pour apprendre à gérer son bien-être dans le quotidien et à modifier son processus de régulation affective à partir de ses rêves. Le Maître Rêveur est un accompagnateur essentiel dans un processus de cheminement personnel. Il est un outil d'auto-développement précieux et efficace. À partir des rêves des participants, nous apprendrons à explorer la dynamique du rêveur pour ensuite influencer le processus de l'expérience illustré dans le rêve. Nous allons travailler avec le processus du rêveur et non le contenu. Nous nous attarderons au comment s'exprime le processus de vitalité du rêveur au niveau des émotions, de la clarté, des frontières, de l'expression et du contact. Avec le partage de rêves, nous expérimenterons, une grille de travail qui nous permettra d'explorer corporellement les dynamiques du processus du rêveur.

### Atelier SAM-C

**Titre : Le rêve et le corps du rêveur**

**Formateur : Réjean Simard, M. PS., psychologue, assisté par Christian Depot, psychologue ; approche Analyse bioénergétique (AB)**

Contenu : Observez et demandez à votre client quelle partie de son corps est en jeu lorsqu'il vous parle de son rêve. Aider le client à être plus en contact avec son corps, le laisser vibrer, et vous verrez apparaître son caractère, sa personnalité. Puis des sensations, des émotions, des pensées reliées à son histoire et son présent vont émerger, apparaître. Le rêve parle obligatoirement du corps du rêveur dans son unité somatopsychique. Ce travail énergétique sur le corps permet non seulement de comprendre le rêve, mais de l'intégrer dans l'expérience intime du client, et ce en relation avec le lien psychothérapeutique.

### Atelier SAM-D

**Titre : Le corps rêvant et l'expérience onirique ; faire place aux sens du rêve en posture ontologique**

**Formateurs : René Pelletier et Jimmy Ratté, psychologues ; groupe en Abandon corporel (AC)**

Contenu : Rêver, c'est faire l'expérience d'un plongeon en soi-même, avec tout ce que l'on porte et tout ce que l'on est, suivant le mouvement de l'involontaire. Et après coup, les risques de réduire la portée de nos rêves sont d'autant plus grands qu'on les approche souvent comme si leur contenu appartenait au monde de la causalité et du raisonnement. De la perspective ontologique, le rêve est une expérience avant tout à recevoir dans le corps, autant pour le psychothérapeute comme pour son client. Cet atelier offre aux participants l'opportunité d'explorer un rêve leur appartenant et, dans une expérience d'interdépendance, d'en faire émerger toute la "paradoxalité" d'être.

### Atelier du samedi 4 mai 2019 de 13h30 à 16h00

#### Atelier SPM-A

**Titre : La découverte de soi par le rêve, le mouvement et les jeux de rôles**

**Formatrice : Janine Gagnon-Corbeil, psychologue ; approche Gestalt thérapie (GT)**

Contenu : « Lorsqu'on contemple un rêve, on croit regarder par une fenêtre alors que c'est dans un miroir qu'on regarde ». (F.S. Perls). Le rêve a pour fonction l'intégration et la différenciation du psychisme humain, et nous avons de nombreux nous que nos rêves nous révèlent. Le fondateur de la méthode théâtrale de travail sur les rêves, Frederick S. Perls voyait celui-ci comme une œuvre d'art, supérieure au roman. À la faveur de son analyse avec Wihlem Reich, il découvre l'importance thérapeutique du travail au niveau corporel. Inspiré aussi par le psychodrame inventé par Jacob L. Moreno, il favorise une approche active où la dimension corporelle telle que jouée de façon musculaire et sensorielle est employée. Par les mouvements et les jeux de rôles, cet atelier vise à nous permettre de rendre nos rêves plus vivants et à découvrir des nouvelles parties de nous-mêmes.

#### Atelier SPM-B

**Titre : Comment sortir de nos réflexes de survie et retrouver notre vitalité avec les outils de la PCI**

**Formateurs : Ginette Lépine et André Duchesne, psychologues et formateurs seniors en PCI**

Contenu : Nous sommes programmés pour survivre, nous développer, prendre notre expansion à travers l'actualisation de qui nous sommes. Il y a des soutiens et des interférences plus ou moins importantes et dramatiques à ce processus de vitalité. Le travail sur soi consiste à identifier et utiliser les outils avec les conditions qui vont nous permettre de retrouver le mouvement originel d'expansion et de le consolider.

Cet atelier vise à nous permettre d'identifier les sources d'interruptions à la vitalité, d'en reconnaître les manifestations corporelles, énergétiques, émotives, idéationnelles, comportementales et les réflexes de restriction. Nous explorerons un outil psychocorporel pour sortir l'organisme de ses réactions de survie protectrice et des outils corporels pour stimuler la vitalité au-delà des réflexes de protection pour favoriser l'intégration d'une nouvelle expérience de soi.

## Atelier SPM-C

**Titre : L'intervention psychocorporelle et le travail sur le thème de la honte**

**Formatrice : Louise Fréchette, psychologue ; approche Analyse bioénergétique (AB)**

Contenu : Cet atelier comportera une partie d'exposé relativement aux origines de la honte et de ses effets tant au plan psychique que somatique, prenant en compte des écrits récents abordant cette problématique sous l'angle de la théorie de l'attachement, de celle du développement du sens de Soi, ainsi que sous l'angle de la dimension neurobiologique qui est présente dans l'acquisition du sentiment de honte. Par la suite les participants seront invités à expérimenter des stratégies de travail corporel en rapport avec la thématique de la honte.

## Atelier SPM-D

**Titre : Le travail corporel en psychothérapie d'abandon corporel : un espace ouvrant à toutes les dimensions de soi.**

**Formateur : Yvon Blais, psychologue ; groupe en Abandon corporel (AC)**

Contenu : Prendre une position d'accueil de ce qui est comme c'est, laisser émerger ce qui vient, sans rien provoquer ni rien arrêter, s'avère une expérience rendant possible l'ouverture à toutes les dimensions de nos vies et en favorise l'intégration.

## Plénière de 16h30 à 17h00

La plénière sera animée par Jorge Vasco et le mot de la fin sera donné par Janine Gagnon Corbeil.

## Breve présentation des formateurs

**Yvon Blais**: M.Ps. Psychologue (OPQ 1975). Après sa maîtrise en psychologie, il se spécialise dans l'approche psychanalytique grâce à l'obtention d'une bourse d'études qui lui permettra d'entrer à l'Institut de Psychologie de Paris (Sorbonne). Il y complétera un Diplôme d'Études Spécialisées (DESS) en psychopathologie et un Certificat de deux ans en Techniques projectives (Rorschach et TAT). Dans sa pratique clinique, il intervient principalement au Centre de Réadaptation en Dépendance de Montréal-Institut Universitaire de 1977 à 2010 et en bureau privé à partir de l'année 2000 jusqu'à ce jour. Il agira comme superviseur et formateur dans le réseau québécois de la santé ainsi qu'en Suisse romande. De 2007 à 2009, il fut chercheur clinique associé au RISQ (Recherche Intervention Substance Québec). Parallèlement à son travail clinique, celui-ci assure toujours l'enseignement du cours « Intervention clinique et toxicomanie » à l'Université de Montréal et cela depuis 1981. Yvon Blais est activement engagé depuis le début des années 80 dans une démarche de recherche ontologique.

**Jacqueline Comeault**: psychologue et psychothérapeute. Maîtrise en psychologie 1970, scolarité de doctorat 1972. En pratique privée depuis 1974. Impliquée en recherche ontologique d'abandon corporel depuis quarante ans. Anime des thérapies de groupe depuis une vingtaine d'années. Auteure d'articles dans le cadre de colloques sur la famille et sur la recherche ontologique en abandon corporel. Présentation de textes sur la recherche ontologique lors de colloques en abandon corporel. Responsable de programmes dans divers colloques de recherche en abandon corporel au Québec et en Europe.

**Jean-Charles Crombez**: psychiatre à l'hôpital Notre-Dame à Montréal depuis le début des années 1970, psychanalyste, psychosomaticien et professeur titulaire à l'Université de Montréal. Il est un conférencier reconnu au Québec, en France, en Suisse, au Brésil, au Liban et en Chine. De plus il est animateur d'ateliers au Québec et en Europe. Le docteur Crombez se penche particulièrement sur les relations entre le corps et la pensée, leurs aspects psychosomatiques et leurs implications psychothérapeutiques. Il est également auteur de nombreux articles et de trois livres qui expliquent la méthode ECHO, comme catalyseur des processus de guérison naturels.

**Renée Dauphinais**: travailleuse sociale, thérapeute familiale et conjugale et psychothérapeute en Abandon corporel. En pratique privée depuis 1978. À cette période elle a fait partie d'une équipe de recherche en intervention familiale et de réseau à l'hôpital Douglas. Toujours active en thérapie individuelle et de couple, elle a animé des sessions de thérapie de groupe pendant plusieurs années.

**Christian Depot** : M.A. en éducation et counselling, psychologue au Québec depuis 1997. Formé à la Gestalt thérapie, à l'Analyse bioénergétique ainsi qu'à la PGRO (psychothérapie des relations d'objet). Exerce la psychothérapie individuelle en bureau privé depuis plus de 20 ans et la psychothérapie de groupe depuis 10 ans. S'intéresse à la complémentarité de la thérapie individuelle et de groupe, à la psychothérapie corporelle et aux difficultés relationnelles liées à la structure de la personnalité.

**André Duchesne** : psychologue, psychothérapeute et superviseur. Il travaille en pratique privée depuis 1972. M. Duchesne est le directeur fondateur de l'Institut de Psychothérapie Corporelle Intégrée (IPCI) au Québec et en Belgique. Il a exploré différents courants en psychothérapie et dans différentes approches corporelles et il est maintenant formateur sénior international en PCI et IBP (Integrative Body Psychotherapy). Il est toujours resté passionné par le processus de la régulation affective dans l'organisme entier ; corps, esprit psyché. À sa vaste expérience clinique dans les milieux de la santé et en pratique privée s'ajoutent de nombreuses activités de formation, d'enseignement et d'écriture.

**Louise Fréchette** : pratique la psychothérapie d'analyse bioénergétique en bureau privé, à Montréal, depuis 1980. Elle est également membre du corps professoral (Faculty) de l'Institut International d'analyse bioénergétique depuis 1992. A ce titre, depuis cette date et jusqu'à présent, elle a œuvré en tant que formatrice tant au Québec que dans différentes provinces canadiennes (Ontario, Alberta, Manitoba, Provinces Atlantiques), aux États-Unis, en Europe (France, Belgique, Espagne, Portugal, Russie), en Amérique du sud (Argentine, Brésil) ainsi qu'en Nouvelle-Zélande.

**Janine Gagnon-Corbeil** : M. Ps. Université de Montréal, 1957. #01495-62 Psychologue, psychothérapeute, formée à la Gestalt thérapie et à la Gestalt synergique. S'intéresse aux dimensions corporelles, oniriques et groupale de la Gestalt-thérapie. A dirigé un programme de formation à la Gestalt à Montréal et en France, et offert de la formation en Belgique. Est co-auteure de livres publiés ici, en France et en Angleterre. En collaboration avec Sylvie Boulanger, L'Évolution du psychothérapeute et de son modèle d'intervention : de la théorie à la personnification du parcours est le dernier livre publié (2014). Montréal, Éditions Carte Blanche.

**Ginette Lépine** : psychologue, psychothérapeute et formatrice en PCI depuis plus de 20 ans à Montréal et en Belgique. Elle détient une maîtrise en psychologie clinique (1994), a suivi et expérimenté différentes formations, notamment en psychothérapie corporelle intégrée (PCI) (1992), en Feldenkrais et en Alexander. Elle collabore à l'élaboration des programmes de formation en PCI ainsi qu'à la rédaction d'articles et de conférences en lien avec le processus de psychothérapie. Elle exerce en pratique privée depuis plus de 20 ans auprès d'une clientèle adulte et de couple. Elle demeure toujours passionnée par la découverte et la recherche des conditions et outils favorisant le processus de création de nouvelles empreintes psychocorporelles chez les personnes désireuses de modifier leur mode de régulation affective pour elles-mêmes et en relation.

**Louise Lettre** : psychologue, psychothérapeute, spécialiste en chocs de vie, deuil et périnatalité où elle s'est formée en Préparation Affective à la Naissance, en chant prénatal et en Revécu Émotionnel de la Naissance. Elle a formé, pendant 25 ans, les étudiants de Techniques de Radiologie en psychologie du patient. C'est là qu'elle a commencé à explorer la communication par le toucher affectif (haptonomie) qui lui a ouvert les portes de la périnatalité. Elle collabore aussi à la formation continue au Centre d'Excellence du Vieillessement de Québec et à la Maison Michel Sarrazin (L'art d'accompagner au quotidien : Présence à soi, présence à l'autre). Elle a écrit « L'art d'accompagner affectivement en périnatalité » publié dans la Revue Québécoise de Gestalt, Volume 12, 2010.

**Roch Pelletier** : psychologue à la retraite, formé en approche systémique et en abandon corporel. A été psychothérapeute, formateur et superviseur dans ces deux approches pendant près de cinquante ans. Il a participé et animé de nombreux groupes de psychothérapie, qu'il considère comme un élément clé de la démarche en abandon corporel.

**René Pelletier** : M. Ps., psychologue est membre de l'OPQ depuis 1991. En bureau privé, il exerce la psychothérapie, de même qu'il offre de la supervision professionnelle et de l'enseignement à la psychothérapie en posture ontologique. En milieu universitaire, entre 1992 et 2007, il a été chargé d'enseignement dans le cadre de la formation en intervention au Département des fondements et des pratiques en éducation de l'Université Laval à Québec.

Il est formé comme psychothérapeute à la bioénergie, à la gestalt thérapie, ainsi qu'à l'analyse eidétique, et comme superviseur au modèle du développement de soi. Il est activement engagé depuis 1997 dans une démarche de recherche en abandon corporel. Il est l'instigateur en 2007 d'un groupe réflexif sur la pratique de la psychothérapie dans la position de l'abandon corporel. Il est aussi auteur et co-auteur de plusieurs articles portant sur les dimensions psychologiques du travail, sur la pratique et la démarche en psychothérapie et sur la santé mentale.

**Jimmy Ratté**: Ph. D., psychologue, conseiller d'orientation. Jimmy Ratté est psychologue depuis 1981 et conseiller d'orientation depuis 2015. Il est professeur titulaire en counseling à la Faculté des sciences de l'éducation de l'Université Laval, chercheur associé au Centre de recherche et d'intervention sur l'éducation et la vie au travail (CRIEVAT) et superviseur clinique en counseling et orientation. Il enseigne le développement du soi chez l'enfant, l'adolescent et le jeune adulte et a publié dernièrement sur ce sujet aux Presses de l'Université Laval (PUL) et conjointement chez Hermann à Paris (2017). Il a aussi fait paraître, en lien avec ses enseignements et recherches réalisés dans un cadre universitaire : un article portant sur la supervision en position ontologique (2017) ; un chapitre résumant deux de ses études coopératives expérimentelles sur les fondements du counseling (2013) ; un livre portant sur la psychothérapie pour les enfants (2009) ; un ouvrage portant sur les psychopathologies et leurs incidences psychosociales chez l'adulte (PUL et chez Chronique Sociale à Lyon, 2002) ; un chapitre sur la toxicomanie chez les jeunes (dans Habimana et cols, 1999), ainsi que plusieurs publications scientifiques en lien avec le counseling et la psychothérapie. Jimmy Ratté est aussi psychothérapeute en pratique privée depuis plus de 37 ans, ainsi que superviseur et formateur clinique depuis 27 ans.

**Gisèle Robert**: psychologue, psychothérapeute et formatrice. Elle détient une formation en Gestalt, au travail sur le rêve, à la synergie Rubenfeld et la méthode Feldenkrais. Elle a enseigné en milieux universitaires et institutionnels au Québec et en France.

**Réjean Simard**: psychologue depuis 1976 et thérapeute accrédité en analyse bioénergétique depuis 1983. Il a travaillé en milieu psychiatrique 30 ans, puis pour les centres jeunesse et depuis 2008 ne fait que de la pratique privée en individuel et en couple, en plus de faire de la supervision. Il a développé une expertise auprès des personnes présentant des problèmes de santé mentale importants, des problèmes d'abus sexuels, de violence en milieu familial ou en milieu de travail, et intervient dans le cadre de troubles d'adaptation. Il donne de la formation à l'occasion et 4 de ses articles ont été publiés. Il est le président et membre fondateur du Regroupement Corps et psychothérapie du Québec (RCPQ).

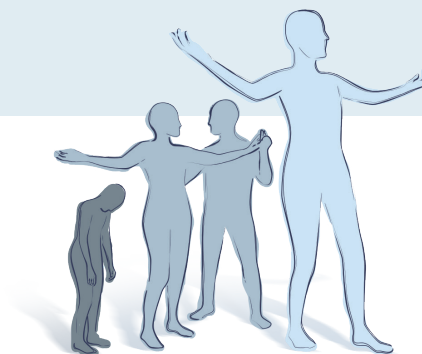
**Chantalle Tremblay**: Ph. D. Travailleuse sociale et psychothérapeute. Formée à la Psychothérapie corporelle intégrée (PCI), à la Psychothérapie Gestaltiste des Relations d'Objet (PGRO) et à l'Analyse Eidétique, Chantalle Tremblay pratique la psychothérapie depuis plus de 25 ans auprès des adultes. Son approche intégrative (humaniste, systémique et psycho-dynamique) tient compte de la globalité de l'être humain (corps ; mental ; psyché ; spiritualité). Elle détient un doctorat en théologie pratique de l'Université de Montréal et sa thèse s'intitule « Parcours vers la maturité, individuation et spiritualité des femmes au mitan de la vie. Réalisation et analyse d'une intervention de groupe psychocorporelle, rituelle et symbolique ». Sa maîtrise en service social à l'Université de Montréal lui a permis d'approfondir son savoir sur la prévention du burnout chez les professionnels de la relation d'aide. Parallèlement à sa pratique en psychothérapie, elle enseigne le travail social et supervise des stages depuis 25 ans (Cégep de Jonquière, Cégep Marie-Victorin à Montréal et Université du Québec à Chicoutimi). Elle est également formatrice en Psychothérapie corporelle intégrée, au Québec et en Belgique. Depuis une quinzaine d'années, elle anime des groupes de croissance visant à soutenir les adultes au mitan de la vie face à leurs processus d'individuation et d'intériorité. Pour une deuxième année, elle assume les tâches propres à son mandat de vice-présidente de l'Association des Psychothérapeutes du Québec.

**Cheryl Waddell**: infirmière-psychothérapeute et Analyste Bio-énergéticienne depuis 2011. Elle est aussi Praticienne en TRE (Trauma Releasing Exercices). Depuis 2008, elle anime les « Corps & Graphes » : séances de mise en mouvement du corps basée sur l'analyse bioénergétique.

# Le Regroupement corps et psychothérapie du Québec - RCPQ présente le colloque L'importance du corps dans la relation thérapeutique, vers l'intégration psychique

3 et 4 mai 2019

À l'Institut d'Hôtellerie du Québec -ITHQ, 3535 rue St-Denis, Montréal



## Horaire du colloque

Numéro d'accréditation # RE02871-19 (11 heures)

### Vendredi 3 mai 2019

**12h00** Accueil des participants

**13h00** Conférence d'ouverture de Jean Charles Crombez, psychiatre suivie de la table ronde sur le thème «Le corps fonde, influence et éclaire nos pratiques respectives en psychothérapie» avec Jean Charles Crombez, les membres et les participants non-membres du RCPQ

**15h30** Pause santé

**16h00** Quatre ateliers simultanés

**VPM-A** : Le traumatisme occulté

**VPM-B** : L'application de l'approche de la Psychothérapie corporelle intégrée en intervention auprès d'un petit groupe : théorie et expérimentation.

**VPM-C** : Mise en mouvement du corps inspirée de l'Analyse bioénergétique

**VPM-D** : Le travail en groupe : un élément important de la démarche en psychothérapie d'abandon corporel.

**18h30** Pause

**19h00** Cocktail (vin et entrées)

### Samedi 4 mai 2019

**8h00** Accueil et déjeuner

**8h30** Mise en forme psychique et corporelle

**9h30** Quatre ateliers simultanés

**SAM-A** : Dessiner son rêve pour contacter son corps

**SAM-B** : Le maître-rêveur : comme je rêve, comme je vis. Comme je vis, comme je rêve.

**SAM-C** : Le rêve et le corps du rêveur

**SAM-D** : Le corps rêvant et l'expérience onirique ; faire place aux sens du rêve en posture ontologique

**12h00** Dîner repas au restaurant de l'ITHQ

**13h30** Quatre ateliers simultanés

**SPM-A** : La découverte de soi par le rêve, le mouvement et les jeux de rôles

**SPM-B** : Comment sortir de nos réflexes de survie et retrouver notre vitalité avec les outils de la PCI

**SPM-C** : L'intervention psychocorporelle et le travail sur le thème de la honte

**SPM-D** : Le travail corporel en psychothérapie d'abandon corporel : un espace ouvrant à toutes les dimensions de soi.

**16h00** Pause santé

**16h30** Plénière et mot de la fin

**N.B :** Veuillez prévoir des vêtements confortables permettant l'aisance des mouvements

colloque.corps.psychotherapie@outlook.com



# Formulaire d'inscription au colloque 2019

3 et 4 mai 2019

À l'Institut d'Hôtellerie du Québec -ITHQ, 3535 rue St-Denis, Montréal

Nom : \_\_\_\_\_  
Prénom : \_\_\_\_\_  
Adresse : \_\_\_\_\_  
Ville : \_\_\_\_\_ Pays : \_\_\_\_\_  
Code postal : \_\_\_\_\_  
No. tél. : \_\_\_\_\_ Courriel : \_\_\_\_\_  
Statut professionnel : \_\_\_\_\_  
Orientation théorique : \_\_\_\_\_



Frais d'inscription : 1. Tarif étudiant \_\_\_\_\_ No carte étudiant \_\_\_\_\_ (175. +tx= \$201,21)  
2. Tarif régulier \_\_\_\_\_ (350. + tx = \$402,41)

Payez par chèque à l'ordre de : RCPQ \_\_\_\_\_

Choix des ateliers : Pour chaque bloc d'atelier, **vous devez faire 2 choix au cas où votre 1er choix ne serait plus disponible.** Consultez le programme ci-joint. Vous cochez le code correspondant à votre atelier pour ce bloc d'activités.

Vendredi 3 mai PM	1 <sup>er</sup> choix	2 <sup>e</sup> choix
	<input type="checkbox"/> VPM-A	<input type="checkbox"/> VPM-A
	<input type="checkbox"/> VPM-B	<input type="checkbox"/> VPM-B
	<input type="checkbox"/> VPM-C	<input type="checkbox"/> VPM-C
Samedi 4 mai AM	1 <sup>er</sup> choix	2 <sup>e</sup> choix
	<input type="checkbox"/> SAM-A	<input type="checkbox"/> SAM-A
	<input type="checkbox"/> SAM-B	<input type="checkbox"/> SAM-B
	<input type="checkbox"/> SAM-C	<input type="checkbox"/> SAM-C
Samedi 4 mai PM	1 <sup>er</sup> choix	2 <sup>e</sup> choix
	<input type="checkbox"/> SPM-A	<input type="checkbox"/> SPM-A
	<input type="checkbox"/> SPM-B	<input type="checkbox"/> SPM-B
	<input type="checkbox"/> SPM-C	<input type="checkbox"/> SPM-C
	1 <sup>er</sup> choix	2 <sup>e</sup> choix
	<input type="checkbox"/> SPM-D	<input type="checkbox"/> SPM-D
	<input type="checkbox"/> VPM-D	<input type="checkbox"/> VPM-D
	<input type="checkbox"/> SAM-D	<input type="checkbox"/> SAM-D

**Veillez imprimer ce document, le compléter et nous le retourner avec votre paiement le plus tôt possible.**

**Merci**

**Pour envoyer votre inscription, joindre votre chèque à l'ordre de : IPCI**

**Compléter le formulaire et envoyer le tout rapidement à : Institut PCI , 2503 boul Henri-Bourassa est, bureau 101, Montréal, Qc H2B 1V3**

**N. B. Ce tarif inclut les collations, un cocktail le vendredi, le déjeuner et le repas du midi le samedi.**

Hébergement : profitez d'un tarif préférentiel.

Un nombre limité de chambres est réservé à l'ITHQ et sera offert aux participants à un tarif préférentiel pour le colloque. Le montant est de 156\$ pour une personne, 176\$ pour une chambre ayant 2 personnes, incluant le petit déjeuner.

Le tarif préférentiel sera garanti jusqu'au 3 avril 2019.

Les personnes intéressées à y loger doivent téléphoner au 1-514-282-5120 ou 1-855-229-8189 # poste 4059 Mentionner le code CPCP-0305 au moment de la réservation. Ne tardez pas, les places sont limitées !